

NIPP

NAKAMURA PAPER PACKAGE

今回の特集
GIマーク表示
ルールの変更



旧銭湯〈玉の湯〉



COVER'S TOPIC

阿智村駒場にある古い建物を再活用して昔ながらの風情ある街並みを保存するために有志が集まり活動している人たちがいます。今回ご紹介するのはそのうちの一人、「こまんば machi プロジェクト」のメンバーである井原さんです。

関東の音楽大学の声楽科を卒業後に藤原歌劇団に入団した井原さんは、13年前に阿智村へと帰郷し、現在は歌劇団団員として活躍されながら阿智村全村博物館協合理事として地域おこしの活動を行っています。幼い頃商店で育った井原さんは、お客様との交流が楽しく地元に着用を持っていました。そのため、だんだんと活気がなくなっていく地元の様子を見て地域おこしの活動をするようになったそうです。

井原さんが参加されている「こまんば machi プロジェクト」では、阿智村に残る古い建物を活かして地域の魅力を発信し、観光地として生まれ変わらせる活動を行っています。そのうちのひとつが、旧銭湯「玉の湯」です。「玉の湯」は、大正時代からある昔ながらの銭湯です。50年ほど前から銭湯はやっておらず、15年ほど前からひな祭りの際に地域で使われ始め、希少な当時のまま残っている浴槽と看板が見学できます。そんな「玉の湯」の二階に、観光の方により楽しんで頂けるように、井原さんが趣味で集めていた昭和レトロな雑貨を「昭和レトロポップコレクション」として展示しています。インターネットを通じて譲っていただいたり、購入したりして集め、現在所持しているコレクションの数は500点を超えているそう。展示場には、数多くの懐かしさを感じる雑貨や日用品などがありました。電気なしで楽しめることや、鮮やかな色合い、現代のはやりの商品にはない混沌さがあるところが魅力だそうです。「展示品を見て懐かしむ大人たちと、見たこともない玩具や雑貨を知って楽しむ子供たちとの間に会話が生まれたらいいなと思います。自分の集めた昭和レトロの品物を通じて、世代を超えたコミュニケーションを多くの人に生み出したいです。」と語ってくださいました。

今後の課題は進んでいく建物の老朽化をどうしていくかだそうです。「街中の建物を守っていきたいです。修繕や保全は大変ですが、その建物たちがこの地元の新しい魅力になることで、観光客を呼び込んでいけたらと思います。」と決意を語ってくれました。

参考：阿智村全村博物館 (amebaownd.com)

昭和レトロポップの魅力を通じて

井原芙美子さん

祝事だより

Wafuru (南信州菓子工房) 様

ドライフルーツを製造されている南信州菓子工房(木下裕亮社長)様が7月29日に、阿智村駒場に直営店をオープンされました。洋菓子やパンなどドライフルーツを使った多様な商品を販売されています。ドライフルーツを生かした商品を提案し、実際に食べていただくことで販売のチャンネルを増やしたいと直営店新設を計画されました。店名は東京の帝国ホテルにもあるWafuru「ワフル」と同じにされブランドを引き継がれています。店名は和みや人と人のつながり、輪切りフルーツなどを表す「和」や「輪」とフルーツやふるさとの「ふる」を合わせて店名にされました。

お店には、ドライフルーツを使ったいろいろなケーキ、焼き菓子、パンが並び、コーヒー、ソフトクリームなど店内でも飲食できるスペースもあり。地元の皆さんや近くの昼神温泉へ来られた観光客の皆様楽しんでいただける空間になると思います。

下伊那郡阿智村駒場434-11 TEL 0265-14918990



TRIVIA

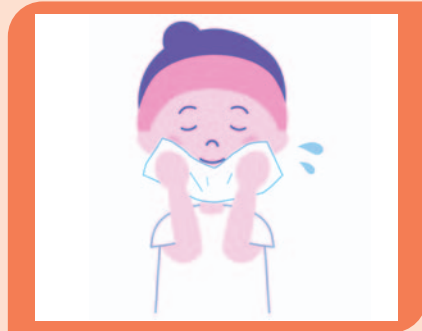
雑学講座
蜂の社会

ハチの巣には複雑な構造があり、中には数千匹のハチが生活しています。そして巣の中で一番大きな存在は女王蜂です。女王蜂は他のハチよりも大きく、最長で3センチほどに成長することもあります。女王蜂の主な役割は、巣内で卵を産み、新しいハチの仕事を指導することです。また、女王蜂は特別な食事を受けて成長し、一生を通じて生殖能力を保つことができます。一方で働き蜂は、女王蜂から分泌されるフェロモンによって役割が決定されます。たとえば、採集や警戒など、さまざまな仕事を担当します。ハチの社会構造と役割分担は興味深い生態学的な側面を持っています。

TRENDY ITEM

顔用タオルペーパー

今売っています



ペーパータオルという手洗い後に使用するイメージですが洗顔後、顔を拭くのに使用できるように従来よりも柔らかく肌に優しい洗顔用のペーパータオルが売っています。布タオル使用による繊維の付着や摩擦による肌荒れを防ぐことができ、使い捨てなので毎回清潔であることと洗濯不要の点から使用する人も多いようです。

おじやまします

喜久水酒造株式会社 様

喜久水酒造(株)様主催の飯田の地酒「喜久水」を学び楽しむ日本酒の会「Sustain35(サステインサティファイブ)Season21」が6月3日、丘の上結いスクエア「ムトスぶらざ」(飯田市東和町)で4年ぶりに開催され参加してきました。「お酒の流通革命Keg Draft Sakeとは?」をテーマに、喜久水の歴史とともに清酒容器の変遷についての講義を行うほか、旧酒蔵のラベル展示や蔵の街並みのリノベーション風景などのパネル展示などがあり見学させていただきました。

冒頭紹介された日本酒サーバーの「Key Keg(キーケグ)」は外側の容器にガスを注入して酒の入った内側の容器を圧縮することで、酒の中身が空気がガスに触れないという利点から、「蔵で搾ったままの状態と同じ品質のお酒が飲めるのが特徴」で、「酸化も防げるため、フレッシュな状態でお酒を提供できる」ということです。

当日提供された「栗(そう)Keg Draft Sake 純米吟醸無濾(ろ)過生原酒」は発酵過程で生じる炭酸ガスがわずかに残り、フレッシュな香りでもおいしくいただきました。料理は、「食と体験の宿まごころ」(上村)が担当し、地元の音楽ユニット「たまいよすけ(n)」の音楽ライブも披露されました。



WORKING PAPER

vol.67 使い道が広い「水に溶ける紙」

は た ら く 紙

ティッシュペーパーはトイレットペーパーより薄いのに「水洗トイレで使用しないでください」と注意書きされています。トイレットペーパーはパルプだけで作られており、繊維同士の水素結合の間に水が入るとバラバラになります。これに対しティッシュペーパーは、わずかですが紙力増強剤が使われているので、結合が解けにくく、トイレを詰まらせる危険があります。

ただしトイレットペーパーが水に溶けるといっても、砂糖や塩が溶けるのとは異なり、繊維がバラバラになって水中に分散し、溶けたように見えるだけです。それは砂糖や塩の溶液が透明になるのに対し、繊維の分散は透明にならないことからわかります。

しかし、本当に溶ける紙もあるのです。それが「水溶紙」です。

スーパーで使う食材を載せるトレイや、業務用のビールの樽などには、品名・仕入れ・賞味期限・社名など必要事項

を書いた水溶紙のラベルが貼ってあります。使用后、ラベルは洗い流し、器だけ回収して繰り返し使うのです。

この紙の繊維はCMC(カルボキシ・メチル・セルロース)という、ワイシャツなどのアイロン掛けに使われる水溶性の糊と同種の物質で出来ています。それなら漉く時になぜ水に溶けてしまわないのかというと、水にアルコールを混ぜるとCMCはほとんど溶けないからです。

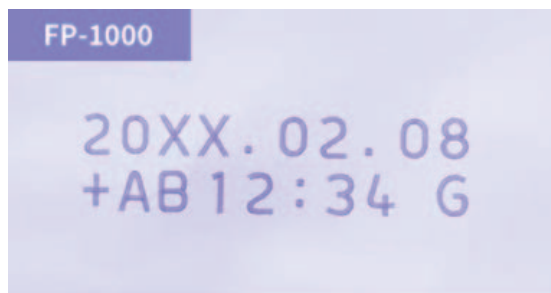
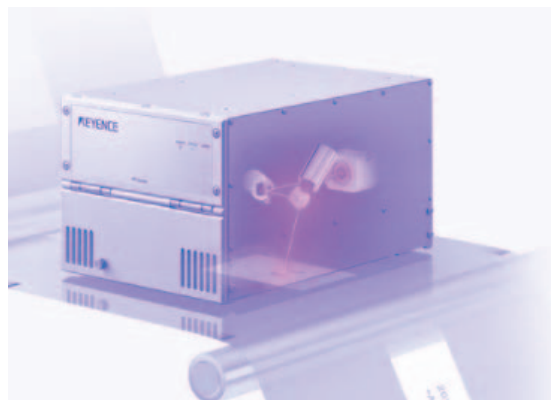
水溶紙は薄くて坪量四〇グラムくらいしかありません。ラベルに次いで多い水溶紙の使い道は、パイプ溶接の補助紙です。溶接の火や熱によって引火しないよう、パイプ内に不活性ガスを充填することがあります。その際にパイプの継ぎ目からガスが漏れないように水溶紙を貼っておくのです。ここには坪量二〇グラムという厚い紙が使われますが、溶接後はやはり水で簡単に洗い落とせます。

株

株式会社キーエンス様より発売されており、包装フィルム用UVレーザープリンタ「FP-1000シリーズ」をご紹介します。こちらのプリンターは包装フィルムに印字する際にUV光をフィルムに高速照射し印字します。

製品特徴として、①インクリボンなどの消耗品、交換部品がなくコストが削減できる。②外的要因で消えない印字。③各包装機メーカー様にて取付け実績あり（ヒロ、給袋、ステック等）となります。従来のレーザーのように、発煙やフィルムへのダメージはございません。包装フィルムにつきましては、透明フィルム、紙、アルミ素地に印字される際には、白ベタの追加が必要になります。

詳しくは弊社営業担当までご相談ください。



1 包装フィルム用UVレーザープリンタ

オ

オリジナル箸袋をご紹介します。

紙質や色を選び、名入れ、イラスト、マークなどオリジナルデザインでお作りすることでお店のイメージに合ったおもてなしを演出できます。

箸袋に使用できる用紙

【上質52.3g/m² 64g/m²】

表裏が無くカラー印刷に適しております。

【清竹70g/m²】
表面はざらざらした手触り、裏面はつるつると艶のある、張りのある用紙です。

【紙64g/m²】

清竹同様表裏差がありますが、しっとりとした温かみのある箸袋専用和紙となります。高級感あふれる和紙の手触りで、印刷適正も優れ多色刷も可能です。

【雲竜紙64g/m²】

日本古来の伝統和紙、温かみのある和紙をベースにレーヨン繊維を散りばめ雲の模様をあらわしています。照明により繊維が輝きテールに華を添えます。

【ナチュラル60g/m²】

未晒クラフトをベースとして無蛍光可した箸袋専用用紙です。自然素材をコンセプトにした製品に最適です。

こちらの商品の詳細やサンプルのご要望につきましては、弊社営業担当まで御問い合わせお願い致します。



オリジナル箸袋 3

当社取扱いのおすすめ商品

剛

性が高く、水や薬に強い素材

・プラパールは「キャップ」と呼ばれる凹形状の凹凸したシートを上下から平たいシートで挟んだ軽量で剛性に優れたプラスチックボードです。

さらに、燃やしてもダイオキシンの発生しないポリオレフィン製なので、環境にやさしくリサイクル性にも優れています。

プラパール製品の一例
・Web会議・商談用、災害時用のプライベートスペース、更衣室・授乳室・トイレ、倉庫など、多目的に使用できます。

※原版サイズ/幅1580
×長さ2300mm
厚さ/3mm・5mm・6mm・10mm

2 プラパール製品



タ

ペストリーで空間を彩りませんか？

オリジナルデザインと高品質な素材で、企業のイメージを引き立てます。オフィスやショールームの壁、イベントブースに最適。豊富なカスタマイズオプションで、ブランドカラーやロゴを取り入れたオリジナルデザインをご提案いたします。サイズもバリエーション豊富にご用意しており、様々なスペースに対応します。お客様や従業員に印象的な空間を提供し、会社の魅力を際立たせることができます。

詳細は営業担当までお問い合わせください。



②GI産品を原料とした加工品のPOPにもマークの表示が可能

加工品のPOPにもマークを入れることができます。
こちらにも誤情報にならないように配慮が必要です。

例:「市田柿ジャム」のPOPの場合



GI産品である「市田柿」に近接してマークが表示されるように表示。



「市田柿ジャム」がGI産品であるかのように見えてしまう表示。



GI産品を原料としている説明文があっても小さすぎたり、マークと離れている場合は「市田柿ジャム」がGI産品であるかのように見えてしまう。

③ マークに産品名を記載したシールもOKに

マークはカラー、モノクローム、単色から選べます。



地理的表示保護制度は、その地域ならではの要因と結び付いた品質、製法、評判、ものがたりといった、産品の強みや魅力が見える化され、国による登録やGIマークと相まって、効果的・効率的なアピール、取引における説明や証明、需要者の信頼の獲得を容易にするツールになります。ぜひ、効果的にご活用ください。



GIマーク

地理的表示(GI)保護制度とは？

Geographical Indication

地理に関する 表示

地名がついた農林水産物や食品

地理的表示として登録をされた特産品には、GIマークをつけることができます。

【効果】

- 国が与える「お墨付き」
- 品質を守るものだけが市場に流通、他商品と差別化がはかれる
- 訴訟の負担なく自分たちのブランドを守る
- 地域共有の財産として地域の生産者全体が使用できる

【登録済みの地理的表示例】

市田柿、すんぎ、夕張メロン、鳥取砂丘らっきょう、紀州金山寺味噌、近江牛 等

地理的表示マークの印刷ルールが変更になりました

① GI産品を原料とした加工品にもマークの表示が可能

ジャムやジュース、ケーキなどの加工品にもマークを入れてアピールができます。条件は、

- 原材料の半分以上がGI登録された産品を使用していること
- 味覚的に特性がわかること

ただし誤情報にならない配慮が必要です。

例:「市田柿ジャム」の場合



GI産品である「市田柿」に近接してマークが表示されるように表示。



「市田柿ジャム」がGI産品であるかのように見えてしまう表示。



GI産品である「市田柿」の画像に近接してマークが表示されるように表示。

特集

SPECIAL EDITION

カレンダー・ノートの名入れ承ります



2024年度のカレンダー・ノートの名入れの時期になりました。

見本帳もございますので、お気軽に弊社又は営業までご連絡くださいますようお願いいたします。

※遅くなりやすと品薄になる商品もございますので、お早めにご相談くださいますようお願い申し上げます。

社内研修



5月27日(土)に飯田市中心公民館の一室を借りて(株)日本コンサルタントグループより講師に来て頂いてコミュニケーションの基礎スキルについての研修を1日実施しました。

1、ビジネススキルをアップデートする
2、メンバー間・部門間の連携を深める、の2点を目的としました。

自分の考えをわかりやすく相手に伝えて、理解・納得してもらう方法として、聴き方のポイント、伝え方のポイントを、PREP/ナンバリングの実践トレーニングを通して、正しく伝える／受け取るための研修を行い、全社員共通の重点項目を5点決めました。

重点項目を、意識して行動出来るようにしていきたいです。

REPORT

家庭紙贈呈



弊社では、飯田市社会福祉協議会善意銀行を通じて、家庭紙の贈呈を毎年行っております。今回は5月13日の午後、障害者施設と児童施設2ヶ所に社員が4班に分かれ訪問し、施設の状況をお聞きしながら直接お渡ししてきました。コロナ禍は感染対策のため少人数の従業員でお渡ししておりますが、今年は4年ぶりに通常人数で訪問することが叶いました。今後も引き続き皆さんに喜んで頂けるよう、社会貢献事業を続けて参りたいと思

今回本誌で使用する紙

npi上質

4/6 110kg

日本製紙株式会社製

日本製紙(株)様の代表銘柄です。汎用性が必要な上質紙の中でも、白色度、不透明性がバランスよく高め優れた印刷適性を備えています。保存性にも優れた中性紙になっています。鉛筆やボールペンでの筆記適正に優れています。

紙提供 新生紙パルプ商事株式会社

MATERIAL

EDITING POSTSCRIPT

9月になり果物のおいしい時期になりました。飯田、下伊那地区では桃、プラム、梨、リンゴ、柿、ブドウ、イチジクと果物はほとんどの物が作られています。8月になり桃から始まり順繰りに収穫されていきます。今年は日本中が暑く、水不足ではありましたが糖度はのっているみたいです。飯田、下伊那地区の果物をどうぞご賞味ください。

編集後記